

# SOLF SOCKENMAGASINETS HISTORIA

Malax socken inrättar en besparingsbod, där bönder kan förvara spannmålsöverskott, som de sedan själva kan använda när det blir missväxt. Men boden används inte utan står och förfaller. Västersolf, Östersolf och Rimal hör till Malax socken.



Munsmo och Sundom hör till Mustasaari socken, som inrättar ett besparings- och lånemagasin strax utanför nuvarande Gamla Vasa. Även denna byggnad ägs idag av Stundars. Foto från 1973 då Korsholm skänkte byggnaden åt Stundars.

Solf socken låter bygga ett eget lånemagasin på kyrkbacken. Byggmästare är den självlärde Matts Mattsson Brors som flyttar till Solf från Tuckor, Vörå. Munsmo och Sundom flyttar över sina spannmålsandelar till Solf sockens lånemagasin.

Matts hus i Solf



**1754** Kronan uppmanar upprepade gånger under nästan 100 år alla socknar att inrätta besparings- och lånemagasin.

**1838**

**1856-58**

1750

1840

1850

1860

De sista riktigt svåra nödåren i Finland, då flera år med missväxt kulminerar 1867. Besparings- och lånemagasinet blir verkligen den räddning för Solfs bönder som den var tänkt att vara.

Bild från Kansanvalistuseuras kalender 1898



1867

År 1889 börjar bönderna även betala in havre till magasinet.



År 1901 drabbas Solf av ängsmask. Lånemagasinet lånar havre till utsäde från kronomagasinet i Vasa.



1889

1901

Från 1892 mäts spannmålet enligt den europeiska modellen i hektoliter och liter istället för tunnor och kappar.

1892

Solf Sparbank öppnar och lånemagasinet placerar 4000 mk i banken som grundfond. I början var sparbanken inrymd på Andelshandelns vind.



1902

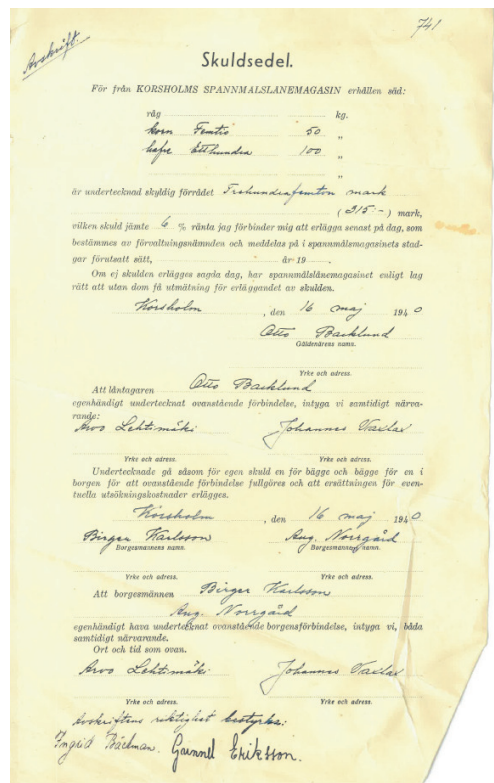
1870

1880

1880

1890

1900



Skuldsedlar ska nu vara undertecknade av borgensmän och vittnen.



**1927** Ett nytt hänslås införskaffas i Hartmans järnvaruaffär för 43 mk.



Lånemagasinet målas och Albert Hällström restaurerar fattiggubben.

**1931**

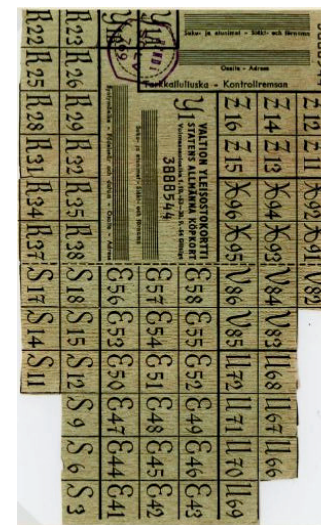
**1914-19** Inbördeskriget samt första världskriget. Lånemagasinet fattigsäd är tidvis slut.

Lånemagasinet får elektricitet. Ledningar, lampor, installation mm kostar tillsammans 937 mk.

**1932**

**1939-44**

Vinterkriget och fortsättningskriget samt andra världskriget. Lånemagasinet betalar krigsskadeersättning och för grobarhetstester vid frökontrollslaboratoriet i Vasa. Behövande får låna säd mot licens från Folkförsörjningsnämnden i kommunen.



**1940**

Lånemagasinet får nytt tak igen, nu med taktegel. Det kostar totalt 8.335 mark och 5 penni.

**1910**

Ett barn har ritat huvudfotingar med svart krita i räkenskaperna ...

**1904**

1910

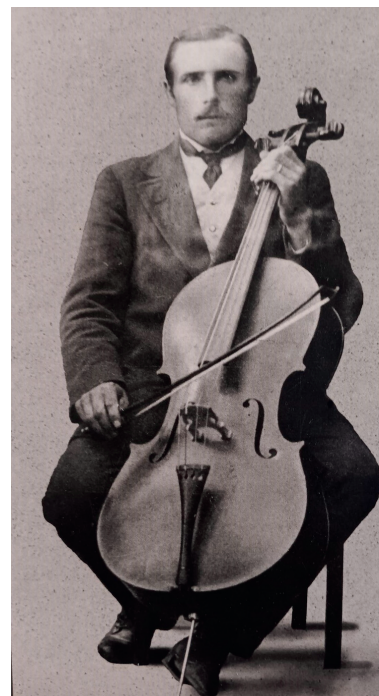
1920

1930

1940

1950

Nu avslutas besparings- och lånemagasinet verksamhet. Vissa gamla lån avskrivs och andra tar kommunen över. Lösöret säljs.



Johan Edvard (Jåcke) Båsk var förvaltare för lånemagasinet under åren 1919-1956. Han var också känd för sina kåserier i Vasabladet och sina musikaliska talanger.



**1956**

Solf museiförening rf öppnar hembygds-museum i det gamla lånemagasinet, men överlåter det snart till Solf kommun och den nygrundade hembygds-nämnden.

**1958**

1960

**Femhundra föremål berättar om solfbygdens historia**  
KOMMUNALT MUSEUM ÖPPNAT I KYRKBYN



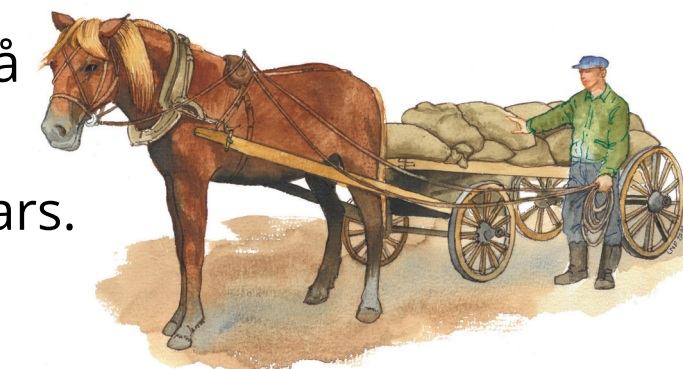
Hembygdsnämnden låter bygga om de 6 sädeslårarna till rum i museet som Gunnar Rosenholm inreder med museiföremål.

**1963**

1970

**1973**

Solf kommun införlivas med Korsholms kommun. Hembygdsnämnden ger då över lånemagasinet och museiföremålen till Stundars.



Före 1991 har sockenmagasinet bytt till plåttak igen.

Lagen om spannmåls-lånemagasin och utsädesfonder från 1934 upphävs.

**2019**

1980

2020

Sockenmagasinet får ny belysning och infotavlor.

**2024**