



## Korsholms lånemagasin

### Innehåll

Korsholms lånemagasin .....	1
Vad är ett lånemagasin? .....	2
Faktaruta: Mustasaari socken.....	<b>Fel! Bokmärket är inte definierat.</b>
Faktaruta: Missväxt i Österbotten .....	2
Faktaruta: Utsäde.....	4
Känn igen de fyra vanligaste sädesslagen: .....	<b>Fel! Bokmärket är inte definierat.</b>
Lånemagasin i varje socken .....	4
Inrättande av sockenmagasin för Mustasaari, Kvevlax, Replot och Munsmo.....	4
Byggnadens ursprung.....	5
Att låna säd .....	6
Lånemagasinsverksamheten avslutas – byggnaden doneras till Stundars .....	9
Byggnaden .....	10
Lånemagasinet historia .....	12
The parish granary.....	14

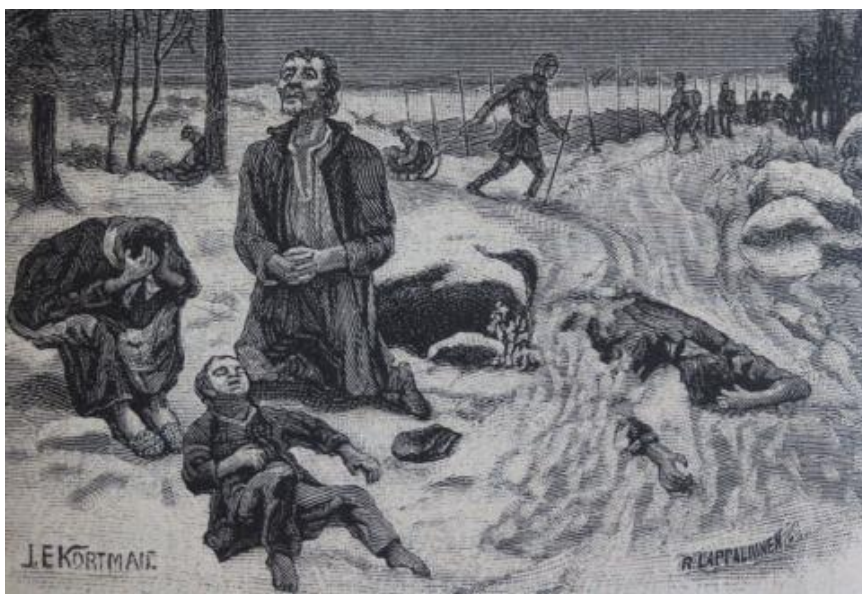
## Vad är ett lånemagasin?

Den här byggnaden kallades också sockenmagasin eller låne- och besparingsmagasin.

Poängen med lånemagasinen i Finland var att spara säd inför sämre tider, till exempel när det var missväxt eller krig. När bönderna inte hade tillräckligt med spannmål till mat åt folk och fä eller som utsäde kunde de låna säd från magasinet. Räntan betalade man i säd, 4 kappar på tunnan eller 12,5%. När socknen sedan sålde den säd som utgjort ränta kunde de använda pengarna för att exempelvis betala folkskollärarens lön, bygga nya broar eller investera i tröskbolag. Lånemagasinet kunde också låna ut pengar till privatpersoner och fungerade då som en bank.

## Missväxt i Österbotten

Under ett halvt årtusende, eller ungefär under åren 1350-1850, var medeltemperaturen som mest 2° C kallare i Norden än det sedan var under 1900-talet. Den här perioden av kallare klimat kallas "lilla istiden". Då var det vanligt att skörden slog fel och man fick antingen för lite eller ingen säd alls att leva på eller så på åkrarna följande vår. Sädesåkrarna kunde skadas av frost, snö, kraftiga skyfall, stormar, hagel och översvämningar. Dessutom kunde bygden drabbas av ängsmask eller mögelsvamp. Redan ett gott år bestod en tredjedel av Finlands import av spannmål från Mellaneuropa.

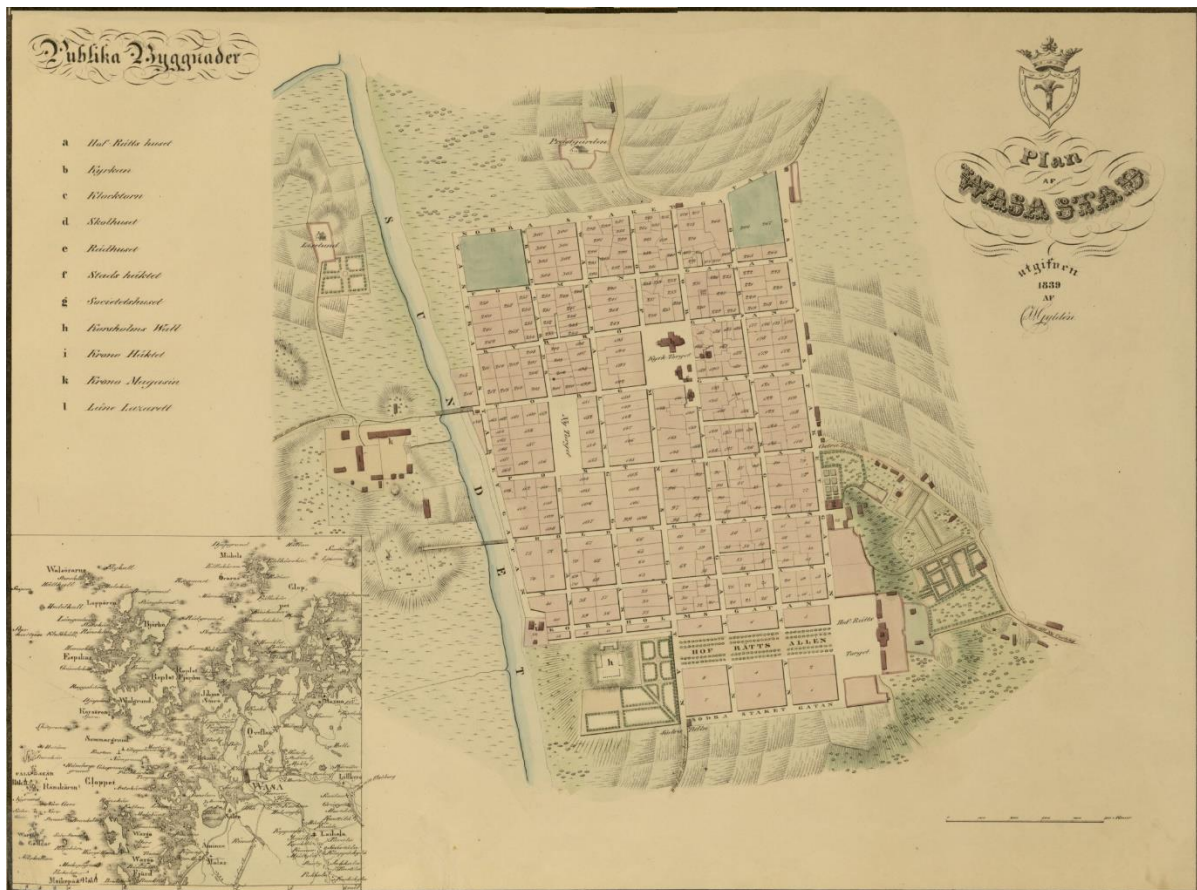


Kansanvalistusseuran kalenteri 1898

## Mustasaari socken

Socknarna var geografiska områden på landsbygden som omfattade flera byar med gemensam kyrka eller kyrkor och de leddes av sockenstämman. Innan kommunerna bildades hade socknarna hand om exempelvis fattigvården och sjukvården.

1927 förvandlades Mustasaari socken till Korsholms kommun. Replot och Vallgrund-byarna bildade Replot kommun medan Björkö blev en egen kommun. Kvelax bildade en annan kommun med byarna runt ikring och Solf kommun bestod av byarna i Solf och Sundom. 1973 fusionerades ovanstående kommuner ihop till Korsholms kommun, men byarna Runsor, Höstves, Gamla Vasa, Västervik, Gerby och Sundom slogs ihop med Vasa.



Karta Plan af Wasa stad utgifven 1839 Public Domain.

Man räknar i Österbotten med att det under ett årtionde i medeltal förekom missväxt två år och svag skörd tre år. I Österbotten var det svår missväxt under åren 1601-02, 1620, 1633, 1657, 1669, 1674, 1696-97, 1709, 1731, 1740, 1780, 1797, 1833 och 1867. Det värsta missväxtåret i Finlands historia var 1697 då ungefär en tredjedel av Finlands befolkning dog, antingen av svält eller av de smittosamma sjukdomar som spreds bland de av hunger försvagade människorna. Missväxterna under slutet av 1800-talet och 1900-talets första hälft var inte lika allvarliga, men framförallt blev konsekvenserna inte så svåra eftersom sockenmagasin fanns i de flesta finländska socknar då.

### *”Storfattigåret” 1867*

År 1867 var ett mycket svårt år, som dessutom föregåtts av svaga skördar sex år i rad. I Korsholm var vintern mycket kall och snörik, och man kunde köra med släde på skaren ännu sista maj. Nordlig vind rådde hela våren, och först 7 juni kunde vårsådden inledas. Lövträden fick inte blad förrän 20 juni. Sommaren blev regnig och orsakade både översvämningar och hagelskurar som ställvis slog ned säden. I augusti ven nordanvinden i flera veckor, så rågen frös redan den 6 augusti. 21-23 augusti och 2-5 var rimfrosten så stark att alla sädesväxter skadades. Potatisarna var små och klena den hösten och folket började tidigt samla rötter, svampar och islandsmossa till föda. Det visade sig dock att sockenmagasinet i Korsholm, med sitt ansenliga förråd av spannmål, skulle bli en stor tillgång under missväxtåren på 1860-talet. Enbart under året 1868 lånade magasinet ut 1 900 tunnor spannmål, vilket i princip motsvarar 294 500 liter spannmål.

## Lånemagasin i varje socken

På grund av de återkommande missväxtåren och stora spannmålsimporten söderifrån fattade Sveriges riksdag beslut 1755-56 om att låne- och besparingsmagasin skulle inrättas vid varje församling i riket. Likväl blev det ingen större genomslagskraft i beslutet och ifall de inrättades, stod magasinerna snart tomma på grund av misskötsel. Både regeringen och landshövdingar fick tjata under de kommande årtiondena utan att kunna övertala bönderna. Dessa ansåg sig varken ha råd att bygga något magasin eller ha någon säd att förvara i det. Därtill kunde de ha spannmålsskulder till kronan från tidigare missväxtår och som skulle betalas först. Olika socknar hade så småningom ändå insett nyttan med att lägga undan säd inför sämre tider och vid lite olika tidpunkter byggt eller köpt magasin för låne- och besparingsverksamheten.

## Inrättande av sockenmagasin för Mustasaari, Kvevlax, Replot och Munsmo

Österbotten drabbades av missväxt igen under 1832. Då började vissa köpmän i Vasa se förtjänstmöjligheter i spannmålsutlåningen och kalkylerade med en högre ränta än vad socknen skulle ta för utlåningen. Efter ytterligare stridigheter insåg bönderna i Korsholm att affärsmännens spannmålsutlåning skulle bli en alltför dyr historia. Nu var tiden

mogen för att besluta om ett gemensamt magasin för hela socknen, dvs Mustasaari (Korsholm), Kvevlax och Replot. Landshövding Herman Wärnhjelms tio år gamla reglemente för förvaltning och skötsel av spannmålsmagasinet antogs. Sockenstämmans första beslut blev att låta bygga ett magasin i Vasa stads gamla hamn och att arbetet skulle bjudas ut på entreprenadauktion – men resultatet blev ändå att magasinbyggnaden strax utanför stadens östra tull köptes. På Mustasaari sockenstämma 27.9.1838 fattades beslut om iståndsättande av magasinbyggnaden och beslut om ”till denna inrättnings ändamålsenliga ledning och vård kan vara nödigt”.

### Faktaruta: Utsäde

Utsäde är den säd man sådde på åkrarna för att det skulle växa upp ny säd. År 1800 sades det att man ett gott år ”fick sju gånger utsädet”, alltså att om man sådde ett sädeskorn växte strået så att axet gav 7 sädeskorn tillbaka. År 1900 fick man Önskar få stå med ryggen mot en vägg då vi är utan tak. gånger utsädet. Med tiden har klimatet blivit varmare, åkrarna fler (tack vare utdikning), sädesarterna hårdigare (tack vare förädling) och gödseln bättre.

Under flera århundraden odlades bara råg och korn i Österbotten. Från 1860-talet började man också odla havre, men bara i liten skala, eftersom man till en början ansåg att havren bara passade som hästfoder. Vete var däremot något bara herrskapet hade råd med och inte förrän på 1910-talet började allmogen i Korsholm att odla vete.

När det här lånemagasinet inledde sin verksamhet 1839 hörde marken här till Mustasaari socken. Vasa stad började 300 meter västerut på andra sidan hovrätten (nuvarande Korsholms kyrka). Fram tills år 1857 hade inrättandet av låne- och besparingsmagasin varit frivilligt för socknarna i Finland, men när socknarna nu var tvungna att börja med den här verksamheten, planerade de magasinens placering enligt hur lång väg som bönderna hade att färdas för att komma dit. Solf, Replot och Kvevlax byggde egna magasin nära de egna kyrkorna. Munsmo och Sundom-byarna hörde till Mustasaari socken fram till år 1857, därefter slogs dessa ihop med Solf socken och lånade därefter spannmål ur det nybyggda lånemagasinet i Solf. Även Replot och Kvevlax fick rätt att bygga egna lånemagasin 1858, och andelen bönder som använde Mustasaari sockenmagasin minskade avsevärt. 1883 byggde dessutom Voitby ett eget sockenmagasin. Det berodde på att utlåningen från Mustasaari oftast skedde i menförestider och voitbybornas hästar då inte kom sig över älven. Därtill stod voitbyborna sist i tur vid utlåningen, och då kunde lånespannmålet redan vara slut.

Till Mustasaari sockens lånemagasin hörde vid inrättandet 1838 bönderna från byarna: Mussor, Kråklund, Höstvesi, Runsor, Smedsby, Böle, Karperö, Singsby, Norra Jungsund, Iskmo, Kåskö, Kveflax kapell, Kveflax by, Westerhankmo, Österhankmo, Petsmo, Vassor, Voitby, Staversby, Anixor, Miekka, Martois, Toby, Karkmo, Helsing norrby, Helsing söderby, Wikby, Thölby, Munsmo, Yttersundom, Översundom, Klemetsö, Dragnäsbäck, Gerby, Westervik, Replot kapell, Replot by, Norra Vallgrund, Södra Vallgrund och Björkö by.

## Byggnadens ursprung

Den här byggnaden har troligen byggts för att förvara varor som tillhört någon eller några köpmän från Vasa stad. Vi vet inte vem som byggt magasinet eller om uppgifterna om att det härstammar från slutet av 1700-talet stämmer. Det sägs att under kriget 1808–09 ska ryska armén ha använt byggnaden som "soldatmagasin". Byggnaden finns inte utritad på kartor varken från slutet av 1700-talet eller början av 1800-talet.

Socken köpte magasinet år 1838 av arvingar till handlande Petter Niclas Granberg (född Ganander 1781-1838) och landssekreteraren Ernst August Hjelt (1794-1887). Knappast var det ändå dessa två män som låtit bygga magasinet, eftersom byggnaden är äldre. Petter Niclas Granberg fick köpmannarättigheter först 1828. Han handlade med spannmål och exporterade stora mängder råg till Sverige. Han var adoptivson till handelsman Petter Granberg (1720-1795), så möjligen kan adoptivfadern ha byggt huset. Ernst August Hjelt var född i Åbo men verksam i Vasa både vid hovrätten och inom länsförvaltningen sedan år 1819. Hjelt ägde 1/3 och Granbergs arvingar ägde 2/3 av byggnaden när Mustasaari socken köpte den.

Byggnaden är placerad på östra sidan om dåvarande Vasa stad, utanför den östra tullporten. Eftersom Petter Granberg den yngre var känd för att exportera spannmål kan

man spekulera att även fadern köpt spannmål av inlandsbönderna. Det är tydligt att magasinet redan vid uppförandet konstruerats för att rymma minst fyra stora sädeslårar. Att magasinet även byggts alldeles uppefter den landsväg som ledde såväl mot Nykarleby som Kristinestad, kan man anta att underlättade leveransen för bönderna, eftersom de slapp betala tull på säden vid stadens östra tullport. Om Granberg sedan skeppade ut spannmålet från Vasas hamn var han dock skyldig att betala tull i hamnen. De flesta av stadens köpmän hade sina magasin ute vid stadens hamn. När staden brann 1852 nåddes inte lånemagasinet av lågorna och kunde fortsätta sin verksamhet även efter att staden flyttades till Klemetsö.

Köpesumman år 1838 blev 825 svenska riksdaler för byggnaden och därtill kom kostnader för att göra i ordning byggnaden för de behov ett spannmålsmagasin hade. Enligt reglementet för lånemagasinet skulle det rymma 1200 tunnor spannmål. I lånemagasinet bevarade handlingar finns antecknat att fyra sädeslårar rymde drygt 829, 798, 940 och 863 tunnor, eller tillsammans över 3400 tunnor – men lagret var aldrig fullt. Vidare skulle byggnaden vara försedd med sex lås och nycklarna förvaras hos olika personer. Vid inrättandet skulle varje helt mantal föra dit 48 kappar korn och 48 kappar råg inom fyra års tid. Reglementet beskrev också att förvaltningen skulle skötas av en direktion med ordförande och ledamöter och en magasinsförvaltare.



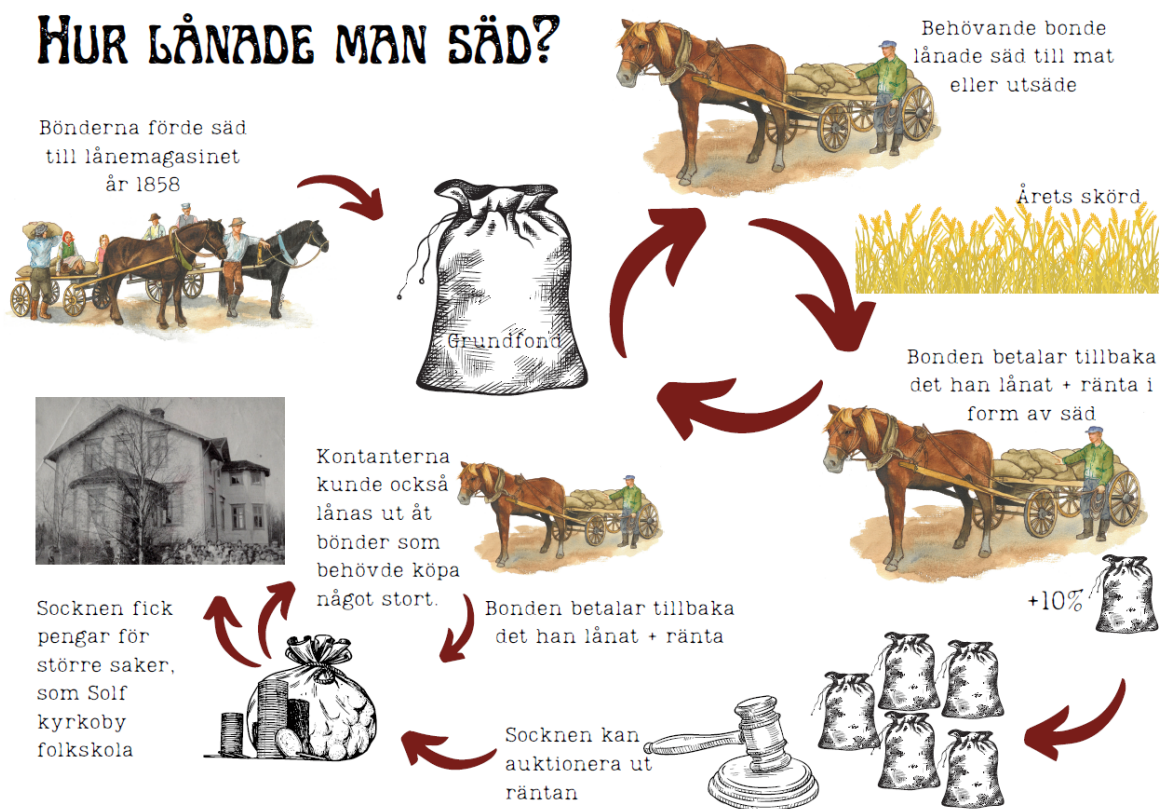
Flygfoto över Gamla Vasa från 1934. Lantmäteriverket.

## Att låna säd

Så här gick det till när en bonde ville låna säd.

När låne- och spannmålsmagasinet började sin verksamhet 1839 skulle bönderna betala in säd enligt hur stor gård de hade. På det viset fick magasinet ett grundkapital i form av spannmål. Bönderna fick sedan låna säd när de behövde, mot att de betalade ränta på lånet i form av säd. Den första tidens räntor gick åt till att betala tillbaka den spannmål som bönderna betalat in 1839. Därefter ökade räntorna på mängden säd i magasinet så att det fanns tillräckligt att låna även efter svåra år. Det gjorde att spannmålspriserna hölls stadiga och inte rusade i höjden efter missväxtår. Samtidigt kunde man inte förvara säden för länge, för ju äldre den blev desto mindre del av fröna grodde när man sådde ut dem på åkrarna. Därför sålde man nu och då ut äldre säd på auktion.

### HUR LÅNADE MAN SÄD?

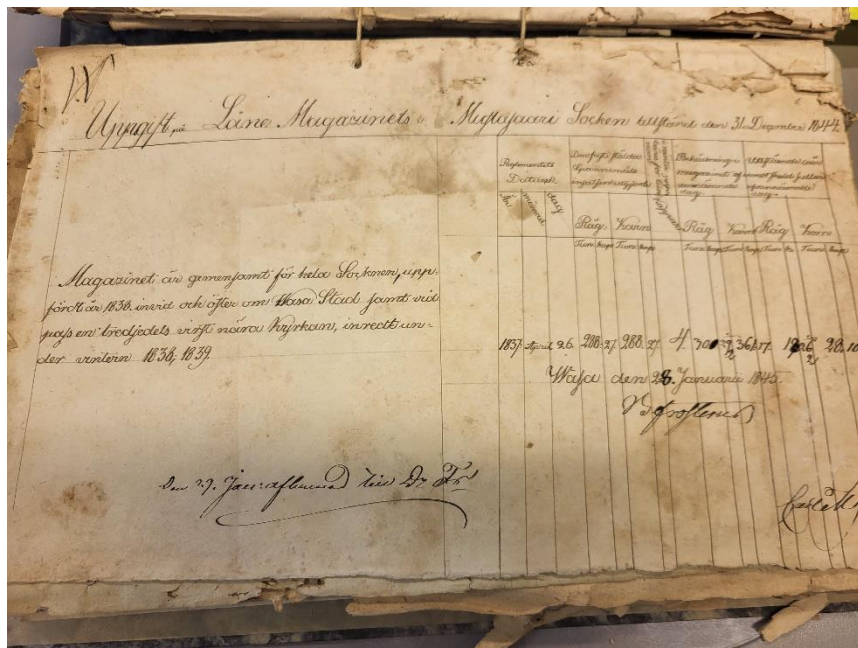


*Illustration Liselott Nyström Forsén*

De obesuttna, exempelvis hantverkare eller backstugusittare, fick i nödfall endast köpa säd från besparings- och lånemagasinet. De riktigt fattiga fick hjälp via socknens fattigvård.

På våren skulle bönderna så korn och havre. Före mitten av maj samlades därför kommunalstämman och bestämde hur stor mängd korn och havre som man kunde låna ut detta år av den säd som sparats i lånemagasinet. Det måste alltid finnas en viss mängd säd kvar i lånemagasinet i reserv för riktigt dåliga tider. Om det fanns för lite i lånemagasinet, så skulle förvaltaren köpa in tillräckligt med säd från andra orter.

De bönder som behövde låna säd skulle anmäla om detta vid samma kommunalstämma. I kyrkan kungjordes sedan från predikstolen under vilka dagar i maj som bönderna fick hämta ut den lånade säden. Under senare tid annonserade förvaltaren för lånemagasinet i de lokala tidningarna istället. Bönderna betalade sedan tillbaka lånet plus ränta



som säd följande år – om de bara kunde. Även det här skedde under vissa specifika dagar. Räntan var ganska hög, 4 kappor på tunnan eller 12,5%, och bönderna sparade självfallet helst sin säd i egna sädesbodrar istället för att låna dyrt. Efter år med god skörd lånades därför relativt lite säd ut, eftersom bönderna då kunnat spara säd för både föda under vintern och utsäde följande vår i sina egna spannmålsbodrar. Men om skörden varit dålig, eller det till och med varit missväxt, så lånade bönderna många tunnor säd både för att överleva och för att kunna så.

Samma procedur gällde råg, men då hölls mötet före mitten av augusti eftersom höstrågen såddes på hösten.

Besparings- och lånemagasinet fungerade även som en bank. De räntor i form av säd som bönderna betalade ökade på mängderna säd i lånemagasinet. Den äldre säden kunde man då sälja ut genom en auktion. För säden fick man kontanter som behövande låntagare kunde låna av eller som socknen kunde bekosta andra saker, som nya broar eller krigsmonument. Eftersom bönderna var representerade i socken- och kommunalstämmor kunde de således också påverka vart pengarna gick.

Säden mättes med rydmåtten tunna och kappe och viktmåttet marker fram till 1892. Man ville också veta hur mycket säden vägde för att veta om den var torr nog för att inte börja mögla under förvaringen, men fuktig nog för att kunna gro när man sådde ut den på åkern. Kornet skulle väga 7 marker kappen och rågen 8.

1 tunna = 164,88 liter torra varor i Finland

1 kappe = 5,4961 liter torra varor i Finland

1 marker = 212,5 gram

Innehållet i sädeslårarna inventerades med regelbundna mellanrum för att kontrollera att bokföringen stämde.

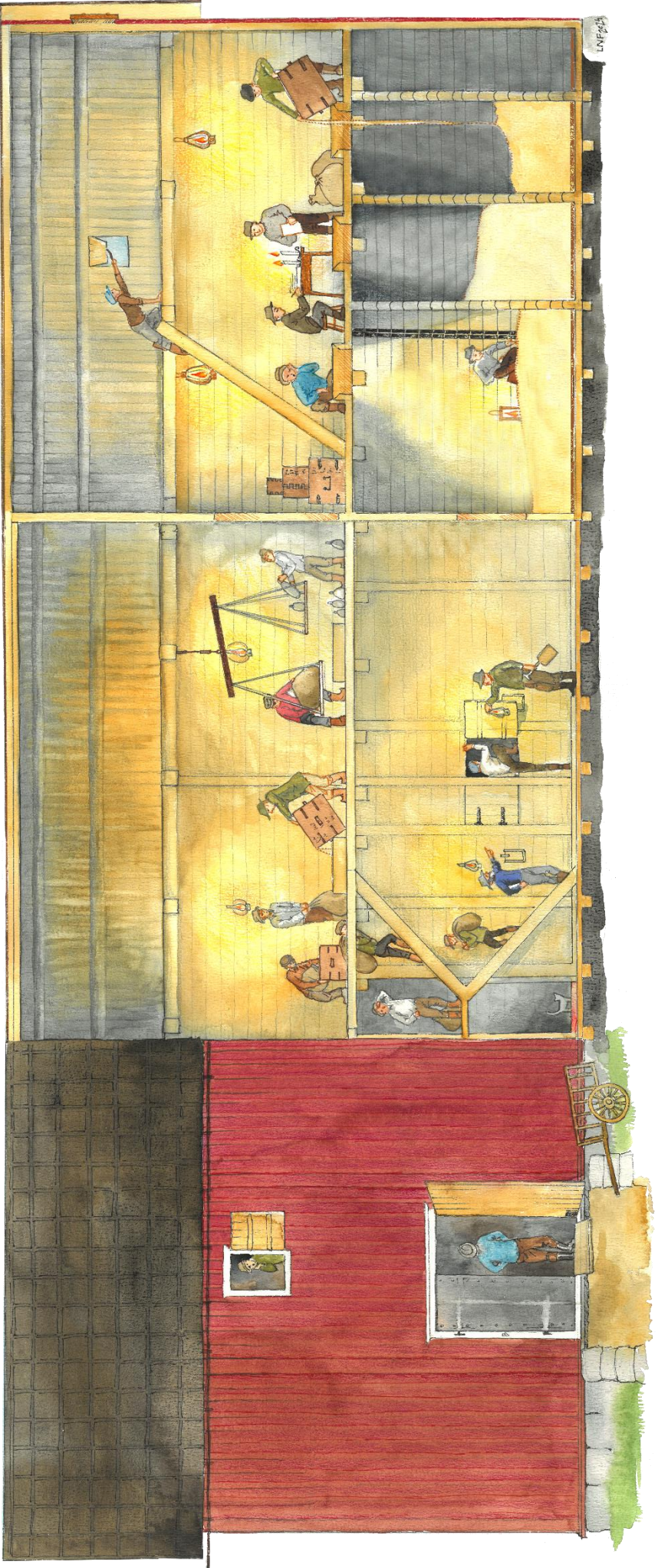


## Lånemagasinsverksamheten avslutas – byggnaden doneras till Stundars

Korsholms mantalskommun höll stämma 13.3.1973 och i § 4 diskuterades den ”framtida användningen av spannmålsånemagasinet eller det sk Kronomagasinet”. Bertel Smeds föreslog då att mantalskommunen skulle donera byggnaden till en nybildad hembygdsförening Stundars i Solf. ”Magasinet skulle flyttas till Solf och användas till museum för jordbruksredskap och maskiner”. Mantalskommunen höll extra stämma 15.11.1973 och på denna deltog lärare Gunnar Rosenholm och Brage Råfsbäck. I § 3 sägs att intresset från Stundars för att ta emot byggnaden är stor och ”lärare Rosenholm redogjorde vid denna stämma hur dom skall förfara med magasinet och från kommunstyrelsen fanns inga hinder”. Enligt protokollet 26.3.1974 för ägare och innehavare av mantalssatt jord i Korsholm står det i § 1 att nycklarna till magasinet överläts vid en pressinformation i december och att ”Hembygdsföreningen kommer att försöka få magasinet fridlyst och avsikten är i framtiden använda det som museum för lantbruksredskap och maskiner”.



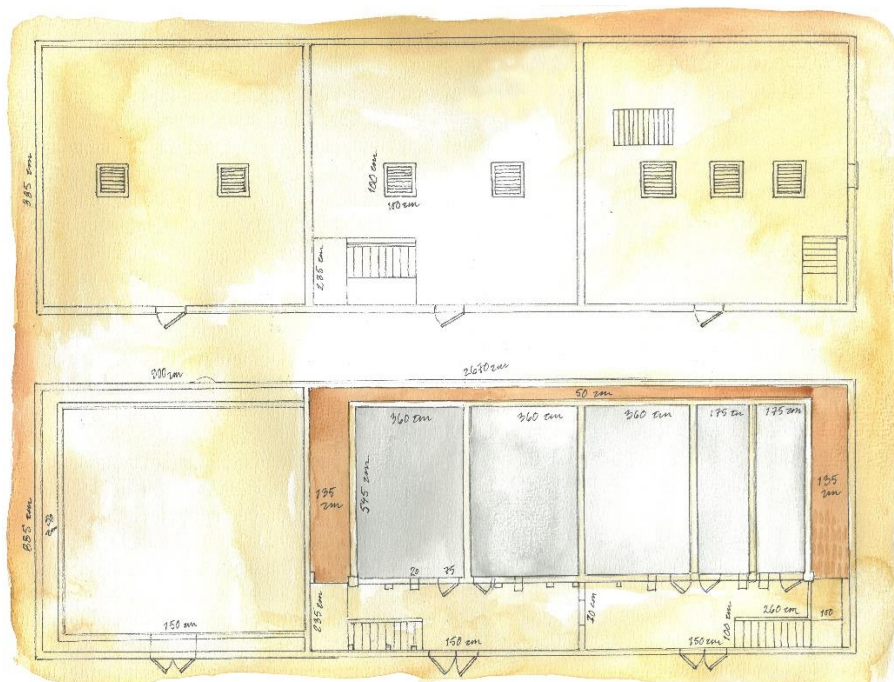
*Fotografiet är taget vid överlämnandet av byggnaden till Solf hembygdsförening (sedermera Stundars rf).*



1874

## Byggnaden

- Byggnaden av granvirke är 26m\*9m\*10m stor, vilket gör det till ett av Vasa stads största träbyggnader. Totalt gick det åt 3 kilometer (!) bastant timmer när magasinet byggdes.
- De dubbla väggarna hindrade tjuvar från att tappa säd ur sädeslårarna.
- Inte heller underifrån kunde tjuvar tappa säd ur sädeslårarna. Deras golv bestod av tjocka stockar och tjocka plankor och dessutom troligen ett lager plåt.
- Magasinet hade sex lås på ytterdörrarna, ett stort stocklås och ett hänglås på varje dörr.
- Den insamlade eller lånade säden fördes till lånemagasinet under vissa bestämda dagar. Säckarna vägdes för att kontrollera att säden inte var för fuktig. Sedan mättes säden upp i mått av olika storlek och hölls ner i förvaringslårarna genom luckor i golvet.
- Förvaltarens uppgift var att noggrant föra bok över insamlad och utlånad spannmål, inkomster, utgifter och utestående skulder.
- När en bonde skulle låna säd öppnade man de små rämnorna i sädeslårarnas vägg, så att man kunde mäta upp rätt mängd säd direkt i säckar.
- Möss och råttor ville gärna äta av säden, men grannarnas katter jagade dem. Genom katthålet i ytterdörren längst till vänster kunde katterna komma och gå som de ville i lånemagasinet.
- För att hålla reda på vilket år man fått in vilken säd, så höllde man inte årets säd ovanpå fjolårets, utan använde de sex lårarna turvis.
- I magasinet förvaras idag en del föremål, men är förhållandevis tomt. Byggnaden har rustats upp och fått nytt plåttak, målats och grunden har förstärkts. Elektricitet har installerats och invändigt har byggnaden försetts med förvaringshyllor. Sockenmagasinet har formellt byggnadsskydd.



## Lånemagasinet historia

- 1700-tal      Magasinet sägs vara byggt under slutet av 1700-talet.
- 1808          Under kriget 1808–1809 sägs byggnaden ha använts som ryskt ”soldatmagasin”.
- 1838          Socknen besluter köpa handelsmagasinet utanför Vasa stads östra tull och bygger om det till ett lånemagasin.
- 1839          Den 21 februari 1839 levereras de första mängderna spannmål.
- 1847          Förvaltare är sockenskrivaren Carl Mellberg som får 54 rubel 8 kopek i årslön. Samma år börjar man även samla in och låna ut havre.
- 1849          324 bönder lånar spannmål från lånemagasinet.
- 1857          Replot och Kevlax bygger egna lånemagasin och Munsmo och Sundom flyttar över sina andelar till Solf lånemagasin.
- 1883          Voitby bygger eget spannmålsmagasin.
- 1894          Magasinsbyggnaden får en omfattande renovering.
- 1910          Av de 212 bönder som lånar spannmål ur magasinet är 36 kvinnor, eller 16,5%.
- 1922          Taket målas.
- 1924          Sädens grobarhet kontrolleras hos en frökontrollant vid ett laboratorium i Vasa. Grobarhetskontroller blir därefter en årlig utgift.
- 1935          Taket tjäras igen.
- 1936          Lånemagasinet får elektricitet.
- 1936          Direktionen köper en Elektromotor på 5½ hästkrafter samt betalar Elektriska Ab för installering och Wickström Mekaniska för en maskinrem.
- 1838          En till elektrisk motor, fläkt, dammrör och en ny decimalvåg till lånemagasinet köps.
- 1940          60.000 liter spannmål flyttas från lånemagasinet till Folkförsörjningscentrallagret i Seinäjoki.
- 1941          Lånemagasinet betalar krigsförsäkringspremie på både fastighet och lösöre. Krigsförsäkringen betalar man ännu år 1946.
- 1942          Ett kontorsrum för förvaltaren byggs i magasinet. Lånemagasinet köper ”Fosterlandets lån” 5% obligation av staten.
- 1946          Bland utgifterna finns telefonsamtal som förvaltaren ringt.

- 1954 På grund av den dåliga skörden var lånemagasinet tvunget att köpa in spannmål.
- 1959 Ett hundratal bönders åkrar har lidit skördeskador detta år.
- 1965 Auktion på lösöret från lånemagasinet hålls 3. juli 1965, bland annat på decimal- och hektolitervågar, vikter, skovlar, järnspett, plåtämbar och olika mått.
- 1973 Lånemagasinet doneras till Stundars.
- 2019 Lagen om spannmålslånemagasin och utsädesfonder från 1934 upphävs.



*Erik J. Sabel, förvaltare av magasinet 1947–1968, överräckte Korsholms lånemagasins nycklar till Stundars ordförande Brage Räfsbäck och intendent Gunnar Rosenholm i december 1973.*

## The parish granary

This building was used for storing grains that farmers could borrow when they needed because of poor harvests or crop failure.

Due to a colder climate than that of the 20<sup>th</sup> century, it was very common that frosts, rainstorms or floods caused crops to fail, partly or totally. Granaries like this one were therefor set up by the parishes in both Finland and Sweden during the 18<sup>th</sup> and 19<sup>th</sup> centuries. Initially, the farmers in a parish delivered a certain amount of grain to the granary. When the crops failed and some farmer needed grain as seed or for food and fodder, they could borrow it from the granary. From the following harvest, they then paid back the loan plus interest in the form of grain. In that way, the amount of grain stored in the granary increased with time, and the surplus could be auctioned out. The parish could then use the gained cash either for lending to farmers in need of a monetary loan, or for paying for communal projects, like schools, bridges or monuments.

The old Mustasaari parish bought this building, a former merchant's warehouse, in 1838. The lending of grain started the following year, and went on for more than a century before closing its doors in 1965. Today, the building is part of Stundars open-air museum. Read more about it on [Stundars.fi](https://stundars.fi).

Amanuens Liselott Nyström Forsén och museichef Gunilla Sand, Stundars 2024

Illustrationer av Liselott Nyström Forsén